



ULL 7 Spojení

Leoš Liška

www.budupilotem.cz

Obsah

- ▶ Radiotelefonní spojení, hlas řeč, hláskovací abeceda, vysílání čísel.
- ▶ Slova a fráze.
- ▶ Udávání času.
- ▶ Navázání a ukončení radiového spojení.
- ▶ Zkušební vysílání, stupnice čitelnosti.
- ▶ Vysílání naslepo, přednostní pořadí.
- ▶ Volací značky leteckých stanic a letadel.
- ▶ Zkrácené volací značky letadel, opravy a opakování.
- ▶ Nouzové postupy, kmitočty, tísňový a pilnostní radioprovoz.
- ▶ Činnost letadla v tísni, činnost ostatních letadel.
- ▶ Uložení ticha, zrušení tísně.

Předpis pro spojení

- RADIOTELEFONNÍ POSTUPY A LETECKÁ FRAZEOLOGIE A TERMINOLOGIE PRO POSKYTOVÁNÍ LETOVÝCH PROVOZNÍCH SLUŽEB A PROVÁDĚNÍ LETŮ
- L FRAZEOLOGIE
- <https://lis.rlp.cz>
- VFR příručka
 - VFR komunikace

Radiotelefonní spojení, hlas řeč

- Jasně a srozumitelné vyslovování každého slova
- Udržovat stejnou rychlost hovoru
- Zachovávat stejnou výši hlasu
- Správná vzdálenost mikrofonu od úst – příposlech
- Neodvracet ústa od mikrofonu při vysílání
- Zmáčknout tlačítko vysílání a pak mluvit
- Domluvit a pak teprve uvolnit tlačítko
- Na radiostanici je při vysílání zobrazen symbol vysílání

Hláskovací abeceda

Písmeno	Slovo	Výslovnost v ČR	Výslovnost dle fonetické konvence
A	Alfa	ælfə	AL FAH
B	Bravo	bra:'vøu	BRAH VOH
C	Charlie	ča:li	CHAR LEE
D	Delta	delta	DELL TAH
E	Echo	ekøu	ECK OH
F	Foxtrot	fokstrot	FOKS TROT
G	Golf	golf	GOLF
H	Hotel	høu'tel	HO TTEL
I	India	indie	IN DEE AH

Písmeno	Slovo	Výslovnost v ČR	Výslovnost dle fonetické konvence
J	Juliett	džu:li'et	JEW LEE ETT
K	Kilo	ki:løu	KEY LOH
L	Lima	li:mə	LEE MAH
M	Mike	maik	MIKE
N	November	nøu'vembə	NO VEM BER
O	Oscar	o:skə	OSS CAH
P	Papa	pə'pa	PAH PAH
Q	Quebec	kə'bek	KEH BECK
R	Romeo	røumiøu	ROW ME OH
S	Sierra	si'ere	SEE AIR RAH
T	Tango	tængøu	TANG GO
U	Uniform	ju:nifo:m	YOU NEE FORM
V	Victor	viktə	VIK TAH
W	Whiskey	wiski	WISS KEY
X	X-ray	eks'rei	ECKS RAY
Y	Yankee	jæŋki	YANG KEY
Z	Zulu	zu:lu:	ZOO LOO

Čísla

Číslo	Slovo česky	Slovo anglicky	Výslovnost	Výslovnost dle fonetické konvence
0	NULA	ZERO	ziərəu, 'zi:rəu	ZE-RO
1	JEDNA	ONE	wan	WUN
2	DVA	TWO	tu	TOO
3	TŘI	THREE	tri	TREE
4	ČTYRY	FOUR	fo:r, 'faur	FOW-er
5	PĚT	FIVE	fajf	FIFE
6	ŠEST	SIX	siks	SIX
7	SEDUM	SEVEN	sevn	SEV-en
8	OSUM	EIGHT	eit	AIT
9	DEVĚT	NINER	najnr	NIN-er
desetinná čárka	ČÁRKA	DECIMAL	desəml	DAY-SEE-MAL
sto	STO	HUNDRED	handrid, handrəd	HUN-dred
tisíc	TISÍC	THOUSAND	tauznd	TOU-SAND

Čísla

- ▶ Každé číslo se vysílá odděleně
 - FL 090 letová hladina nula devět nula
 - Kurz 100 kurz jedna nula nula
 - Vítr 200/18 vítr dva nula nula stupňů jedna osm knotů
 - Odpovídač 0035 odpovídač nula nula tři pět
 - Dráha 22 dráha dva dva
 - QNH 1010 QNH jedna nula jedna nula
 - QNH 1000 QNH jedna nula nula nula

Čísła

- ▶ Ve stovkách a tisících se vyjadřuje:
 - Nadmořská výška,
 - Dohlednost
 - výška oblačnosti
- ▶ Příklady
 - Výška 800 výška osm set
 - Výška 2300 výška dva tisíce tři sta
 - Výška 12000 výška jeden dva tisíce
 - Dohlednost 1000 dohlednost jeden tisíc
 - Oblačnost 2200 oblačnost dva tisíce dva sta
- ▶ Kde je desetinná čárka
 - 118,050 jedna jedna osm čárka nula pět

Udávání času

- ▶ Hodiny a minuty nebo jen minuty

- 09:02 nula devět nula dva nebo nula dva
- 16:55 jedna šest pět pět nebo pět pět

- ▶ Zulu, UTC

- ▶ Místní čas

- SEČ
- SELČ

Slova a fráze

Fráze	Význam
ANO	„Ano“.
ČEKEJTE	„Čekejte, zavolám vás“. <i>Poznámka: – Volající obvykle znovu navazuje spojení, jestliže prodleva je delší. ČEKEJTE není schválení nebo odmítnutí.</i>
JAK SLYŠÍTE	„Jaká je čitelnost / srozumitelnost mého vysílání?“.
KONEC	„Rozhovor je skončen a neočekává se odpověď.“ <i>Poznámka: - Normálně se při VKV spojení nepoužívá.</i>
MEZERA	„Tímto vyznačuji oddělení dvou částí zprávy.“ <i>Poznámka: - Používá se jen tehdy, není-li text zřetelně oddělen od dalších částí zprávy.</i>

MEZERA MEZERA	„Tímto vyznačuji oddělení dvou zpráv vysílaných různým letadlům při velmi hustém provozu.“
MLUVTE POMALEJI	„Snižte rychlost vaší řeči.“ <i>Poznámka: – Pro normální rychlost řeči viz ust. Technika řeči.</i>
MONITORUJTE	„Poslouchejte na (kmitočet)“.
NEBERTE V ÚVAHU	„Považujte toto vysílání, jako kdyby nebylo vysláno“.
NEGATIV	„Ne“ nebo „Povolení není uděleno“ nebo „To není správné“ nebo „Neschopen“.
NEJSEM SCHOPEN	„Nemohu splnit vaši žádost, instrukci nebo povolení“. <i>Poznámka. – Za frází NEJSEM SCHOPEN je běžně uveden důvod.</i>
OPAKUJI	„Opakuji pro objasnění nebo zdůraznění“.
OPAKUJTE	„Opakujte vše“ nebo „Opakujte následující část vašeho posledního vysílání“.

Slova a fráze

OPAKUJTE VŠE PŘED / MEZI / PO	„Opakujte část této zprávy před / mezi / po přesně tak, jak byla přijata“.
OPAKUJTE ZPRÁVU	„Opakujte zpět vše“ nebo „Opakujte určitou část této zprávy přesně tak, jak byla přijata“.
OPRAVA	„V tomto vysílání (nebo v označené zprávě) byla učiněna chyba, správné znění je ...“.
OZNAMTE	„Předejte mi následující informaci“.
POKUD NEJSTE SCHOPEN (náhradní instrukce) A OZNAMTE	„Pokud nejste schopen, dodržujte náhradní instrukce a oznamte.“
POTVRŔTE	„Potvrďte, že jste zprávu přijal a rozuměl jí“.
POTVRŔTE / POTVRZUJI	„Požaduji ověření: (povolení, instrukce, opatření, informace)“.
POVOLENO	„Oprávněn pokračovat za určitých podmínek“.
PROVEDU	„Rozumím Vaší zprávě a budu podle ní postupovat“.

PŘEJDĚTE	„Navažte radiové spojení s ...“.
PŘÍJEM	„Moje vysílání skončilo, očekávám vaši odpověď“. <i>Poznámka: - Normálně se při VKV spojení nepoužívá.</i>
ROZUMÍM	„Přijal jsem vše z vašeho posledního vysílání“. <i>Poznámka: - Za žádných okolností nesmí být použito jako odpověď na frázi „OPAKUJTE ZPRÁVU“ nebo jako přímá odpověď na souhlas „ANO“ nebo nesouhlas „NEGATIV“.</i>
SCHVÁLENO	„Povolení pro požadovaný úkon je uděleno“.
SLOVA DVAKRÁT	a) <i>Jako žádost:</i> „Spojení je obtížné. Prosím, vysílejte každé slovo nebo skupinu slov dvakrát“. b) <i>Jako informace:</i> „ Jelikož spojení je obtížné, vysílám v této zprávě každé slovo nebo skupinu slov dvakrát“.
SPRÁVNĚ	„Správně“ nebo „Přesně“.
UDRŽUJTE	„Pokračujte v souladu s danými podmínkami“ nebo v přesném významu, např. „Udržujte VFR“.
ZKONTROLUJTE	„Proveďte systém nebo postup“ <i>(Nesmí se používat v žádném jiném kontextu. Obvykle se neočekává odpověď)</i>
ZNOVU POVOLENO	„Vaše předcházející povolení bylo změněno a toto nové povolení nahrazuje vaše předcházející povolení nebo jeho část“.
ZRUŠTE	„Anulujte předcházející vyslané povolení“.
ŽÁDÁM	„Rád bych věděl“ nebo „Přeji si obdržet“.

Volací značky pozemní stanice

- ▶ Pozemní stanice neřízená letiště:
 - AFIS
 - Volací znak – Information
 - RADIO
 - Volací znak – Radio
- ▶ Pozemní stanice plochy SLZ:
 - Tam, kde nejsou uvedeny v AIPu nebo VFR příručce
 - Volací znak název místa a PLOCHA
 - Frýdek plocha
- ▶ Podávají POUZE informace o známém provozu
- ▶ Pilot ODPOVÍDÁ za bezpečnost
- ▶ Na letištích nemusí být aktivní, pak vysílám na slepo

Volací značky pozemní stanice

- ▶ Volací znaky řízená letiště
 - V CTR VĚŽ
 - Mošnov věž, Tuřany věž
 - V TMA RADAR (Někdy approach)
 - Ostrava radar, Brno radar
 - Delivery, Ground, Handling – postupy v AIPu
- ▶ Volací znaky jsou v:
 - AIPu
 - VFR příručce
 - Databázi letišť
 - ICAO letecké mapě ČR
- ▶ U kterých letišť jsou uvedeny volací znaky, tam se musí používat
- ▶ Ke každému volacímu znaku je přiřazen kanál (kmitočet) pro spojení

Volací značky letadlových stanic

- ▶ Většinou se pro VFR provoz používají poznávací značky letadla (imatrikulace)
 - OK ABC
 - OK UUR 11
- ▶ Zkrácené značky
 - Pokud je použije řídící
 - První a poslední dvě písmena nebo čísla
 - „Mošnov věž, OK ABC, bod BRAVO“
 - „O BC, Mošnov věž, pokračujete do třetí zatáčky levého okruhu dráhy 22“
 - „Pokračuji do třetí levého 22, O AC“.
 - ULL první, třetí, páté písmeno všechny čísla
 - Mošnov věž, OK UUR 11, bod BRAVO“
 - „OUR11, Mošnov věž, pokračujete do třetí zatáčky levého okruhu dráhy 22“
 - „Pokračuji do třetí levého 22, OUR 11

Obecné zásady tvorby radiové zprávy

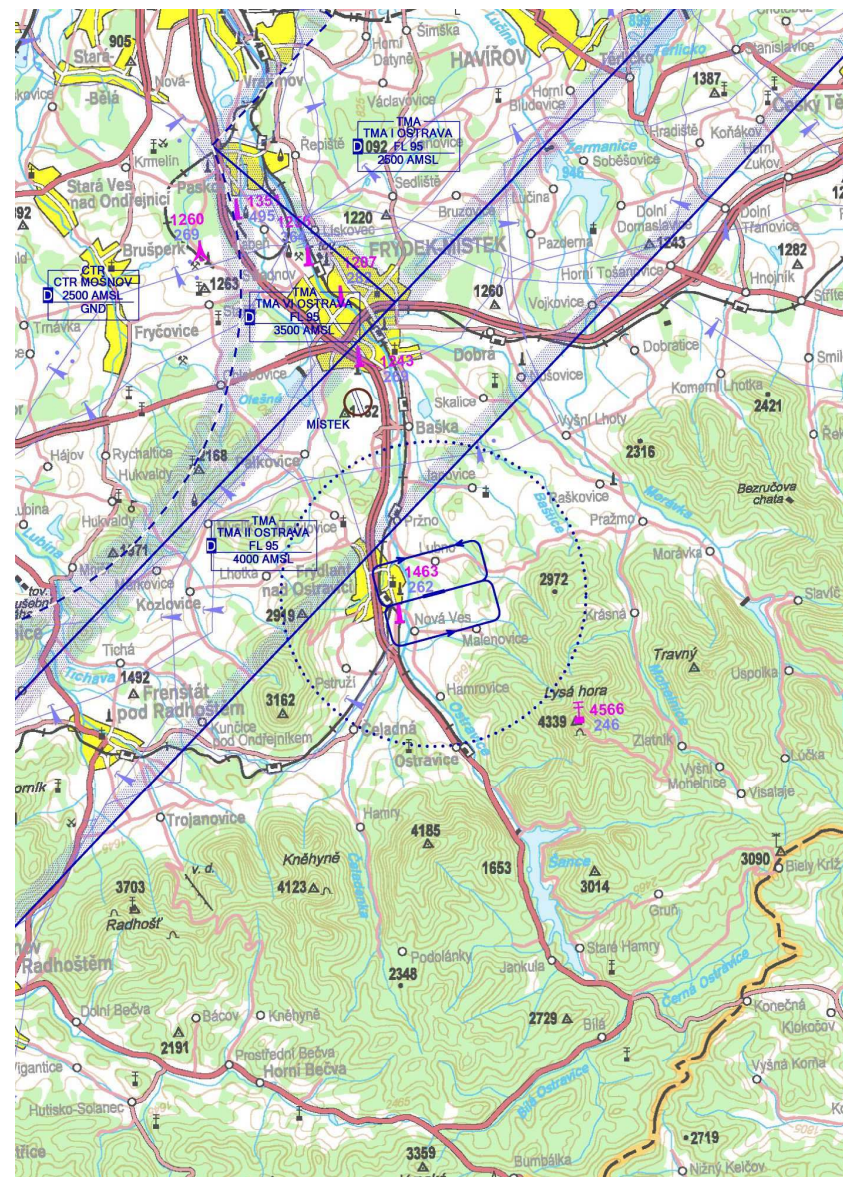
- ▶ Přemýšlím dopředu, co chci říci – jsem před letadlem
- ▶ Hlášením především informuji další letce, kde jsem a co budu dělat.
- ▶ Pokud není INFO nebo RADIO obsazeny, domluvíme se mezi sebou, kdo, co a jak bude na letišti dělat.

Hlášení polohy

- ▶ Používám publikovaná, používaná nebo známá označení míst
- ▶ Publikovaná
 - ve VFR příručce,
 - V AIPu
- ▶ Používaná
 - Podle místních zvyklostí
 - Na LKFR Čupek, Janovice, na LKPO Machmetr
- ▶ Známa
 - Tak, aby i cizí letec neznalý podrobného okolí letiště našel na mapě místo, kde jsem.

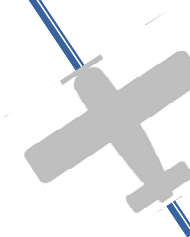
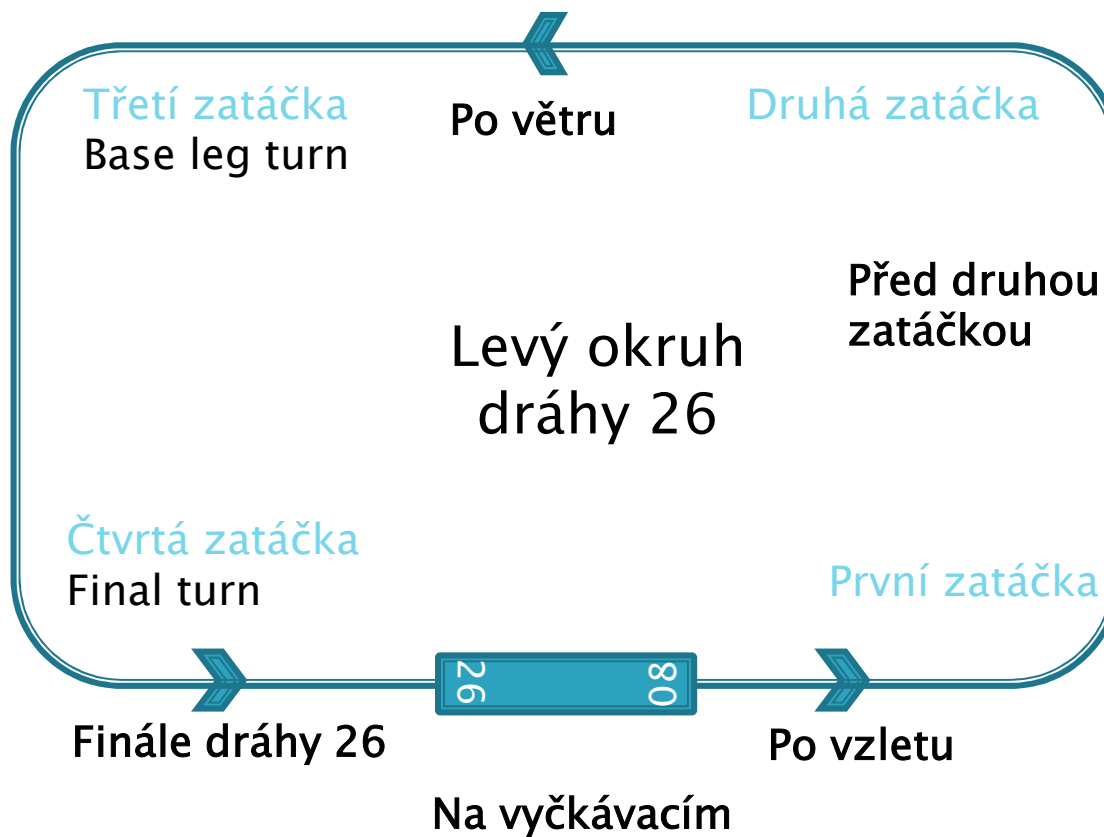
Hlášení polohy

- ▶ LKFR mapa okolí letiště z VFR příručky
- ▶ Co jsou snadno identifikovatelná místa pro hlášení poloh?
 - Města a významné obce
 - Význačné terénní a přírodní body, místa
 - Příklad LKFR
- ▶ Poloha ve vztahu k
 - význačnému bodu
 - 3 km východně Frýdku Místku
 - K letišti
 - 10 km jihozápadně letiště Frýdlant



Polohy na okruhu

Před poslední zatáčkou, Base leg



Zařazení do druhé zatáčky levého okruhu dráhy 26

Tečnou do okruhové zatáčky

Vysílání naslepo

- ▶ Neobsazené letiště
- ▶ AFIS nebo RADIO nejsou obsazené a nikdo neodpovídá na úvodní vysílání.
- ▶ Vysílají se hlášení jako by bychom měli oboustranné spojení
- ▶ V případě, že jsou v ATZ nebo v blízkosti letiště další letadla, mohou si navzájem sdělit polohu, výšku a záměr.
- ▶ Dodržovat pravidla příletu na odletu z neřízeného letiště

Vysílání naslepo

▶ Závada na radiostanici

- Nemám příposlech při vysílání
- Nikdo neodpovídá na moje vysílání a měl by odpovídat
- Kontrola
 - Zapnutí radia
 - Správný kmitočet – kontrola
 - Hlasitost na maximum
 - Kontrola konektorů
 - Při zaklíčování není na diplexi radiostanice symbol vysílání
- Vysílám všechna hlášení jako bych měl radiostanici v pořádku
 - Může být špatný přijímač, ale vysílač je v pořádku
- Použiji frázi „*vysílám na slepo pro poruchu přijímače*“
- *Říkám svoji další činnost*

Zkušební vysílání, stupnice čitelnosti

- ▶ Zkušební vysílání by mělo obsahovat:
 - volací znak volané stanice,
 - volací znak letadla,
 - slova „ ZKOUŠKA RÁDIA “,
 - používaný kmitočet
- ▶ *Odpověď na zkušební vysílání by mělo obsahovat:*
 - volací znak letadla,
 - volací znak odpovídající letecké stanice,
 - informace, týkající se čitelnosti vysílání z letadla
- ▶ *„Frýdlant radio, OK UUR 11, dobrý den“*
 - ▶ *„OK UUR 11, Frýdlant radio, dobrý den“*
- ▶ *„Frýdlant radio, OK UUR 11 zkouška radia na 123,49“*
 - ▶ *„ OK UUR 11, čitelnost pět“*

Zkušební vysílání, stupnice čitelnosti

- ▶ 1 nečitelné / nesrozumitelné
- ▶ 2 chvílemi čitelné / chvílemi srozumitelné
- ▶ 3 čitelné / srozumitelné, ale s obtížemi
- ▶ 4 čitelné / srozumitelné
- ▶ 5 dokonale čitelné

Neřízená a řízená letiště

▶ Neřízené letiště

- ATZ 5 km průměr a do 4000 ft AMSL
- Volací znak RADIO, INFO
- Dostávám informace a oznamuji, co budu dělat

▶ Řízené letiště

- Řízená oblast (CTR) 9 km průměr, do 5000 ft AMSL
- Koncová oblast (TMA)
 - vyznačena v mapě
 - nad CTR
 - Jinak od 1000 ft AGL
- Žádám, dostávám povolení a pokyny, které plním

Navázání a ukončení radiového spojení

- ▶ Při navazování spojení vždy plný volací znak
 - „*Frýdlant Radio, OK UUR 11 dobrý den*“
 - „*OK UUR 11 Frýdlant Radio, dobrý den*“
 - „*Frýdlant Radio, OK UUR 11 ultralehký Skyleader, po nahození u horního hangáru, pojíždím na vyčkávací dráhy 22 pro odlet do Mošnova*“.
- ▶ Při pochybnostech
 - „*Stanice volající Frýdlant Radio opakujte volací znak*“
- ▶ *Ukončení spojení*
 - „*Frýdlant Radio, OK OK UUR 11, u horního hangáru vypínám, děkuji za spolupráci*“.

Jednostranné spojení zem – letadlo

- ▶ Pokud není spojení z pozemní stanice na letadlo
 - Požádat další stanice o zprostředkování spojení
 - Požádat další letadla o zprostředkování spojení
- ▶ Pokud slyším, na moje zprávy nikdo neodpovídá a jsem na okruhu
 - Po přijetí zprávy zakývám z křídla na křídlo
 - Ale jen do 4 zatáčky!!

Opravy a opakování

- ▶ Pokud potřebuji opravit hlášení, používám frázi OPRAVA
 - „*Frydlant RADIO, OK RUU 18, pojíždím na vyčkávací dráhy 26, OPRAVUJI na vyčkávací dráhy 08*“.
- ▶ Opakování se používá pokud je třeba se ujistit, že přijímaná zpráva byla přijata správně použitím slova OPAKUJTE
 - „OPAKUJTE vítr“
- ▶ Při chybě při opakování povolení
 - „*OK UUR 11, Mošnov věž, zařad'te se do polohy po větru levého okruhu dráhy 22*“
 - „*Zařazuji se do polohy po větru pravého okruhu dráhy 22, OK UUR 11*“
 - „*OK UUR 11 Negativ, do levého okruhu*“
 - „*Do levého okruhu 22, OK RUU 18*“

Činnost letadla v tísni

- ▶ Jsem na spojení se stanovištěm řízení nebo s informační službou
- ▶ Tísňový signál MAY DAY, MAY DAY, MAY DAY
 - Na kmitočtu, na kterém mám spojení
 - název stanice, které je zpráva adresována (jestliže to čas a okolnosti umožní),
 - identifikace letadla,
 - povaha tísňového stavu
 - úmysl velitele letadla,
 - současná poloha, hladina (tj. letová hladina, altitude atd., dle potřeby) a kurz letadla
- ▶ Pokud nejsem na spojení přejít na kmitočt 121,5 MHz
- ▶ Odpovídač 7700

Činnost stanice, které je tíseň adresována

- ▶ Potvrdit tíseň
- ▶ Převzít řízení spojení nebo zřetelně řízení předat
- ▶ Předat informace všem zainteresovaným
- ▶ Upozornit ostatní stanice na tíšňový provoz
- ▶ Uložení ticha
 - „*Mošnov věž, všem stanicím, zastavte vysílání, MAY DAY*“

Činnost dalších stanic na frekvenci, kde je tísňový provoz

- ▶ Tísňová korespondence má absolutní přednost
- ▶ Ostatní stanice nesmí vysílat, dokud
 - Není tíseň zrušena
 - Tísňový provoz není přenesen na jiný kmitočet
 - Tísňový provoz není ukončen
 - Fráze „*Tísňový provoz ukončen*“
 - Sleduji tísňový provoz, dokud letadlo v tísní nedostává pomoc
- ▶ VFR provoz v CTR, TMA
 - Přejdu na jiný kmitočet (TWR, RADAR)
- ▶ VFR provoz mimo řízenou oblast
 - Sleduji poskytování pomoci

Pilnostní radioprovoz

- ▶ Pilnostní signál = PAN, PAN, PAN
- ▶ Pilnostní korespondence má přednost, s výjimkou tísňových zpráv, před veškerou další korespondencí a všechny stanice musí dbát, aby vysílání pilnostního provozu nebylo rušeno.
- ▶ Použití především při zhoršení zdravotního stavu cestujících

Obecné zásady

1. KOHO VOLÁM

- Frýdlant RADIO
- Mošnov věž

2. KDO JSEM

- *OK UUR 11*
- *Eurostar,*
- *Z Frýdlantu do Hradce*

3. KDE JSEM

- *Po spuštění před horním hangárem*
- *Poloha Bělotín, výška 2500 ft*
- *Poloha po větru pravého okruhu dráhy 26*

4. CO BUDU DĚLAT

- *Pojíždím na vyčkávací dráhy 26*
- *Průlet ATZ směrem na Lipník*
- *Letmé přistání*

Spuštění motoru

- ▶ *„Frýdlant RADIO, OK UUR 11, dobrý den“*
 - ▶ *„OK UUR 13, Frýdlant RADIO“*
- ▶ *„OK UUR 11, UL Eurostar, spouštím před hangárem na let po okruhu (let do prostoru Olešné, na přelet do Mošnova přes Olešnou)*
 - ▶ *OK UUR 11 na spouštění máte volno,*
 - ▶ *dráha v používání 26, QNH 1026*
- ▶ *Dráha 26, QNH 1026, UUR 11*

Pojíždění

- ▶ „Frýdlant RADIO, OK UUR 11, pojíždím na vyčkávací dráhy 26“
 - ▶ „OK UUR 11 pro pojíždění máte volno“
- ▶ „Frýdlant RADIO, OK UUR 11, vstupuji na dráhu 26“
 - ▶ „OK UUR 11 pro vstup a vzlet z dráhy 26 máte volno“

Pojíždění po dráze, křižování

- ▶ Zpět po dráze
- ▶ Křižuji dráhu
- ▶ Pozor na:
 - Navijáková lana
 - Provoz na dráze
 - Pojíždějte opatrně
 - Nevstupujte nebo nekřižujte dráhu pokud si nejste jisti, že je volná

Odlet – povinné hlášení

- ▶ Volací znak
- ▶ Typ letadla (při prvním navázání spojení nebo vysílání naslepo);
- ▶ Zahájení pojíždění;
- ▶ Úmysl křížovat dráhu nebo pojíždět zpět po dráze (i neaktivní);
- ▶ Vstup na dráhu;
- ▶ Vzlet
- ▶ Opuštění okruhu
- ▶ Opuštění ATZ.

Odlet

- ▶ „Frýdlant RADIO, *UUR 11* Vzlet z dráhy 26,
 - Do levého okruhu na letmá přistání
 - Z druhé zatáčky levého do prostoru Baška
 - Doprava nad Lysou Horu
 - Ze třetí zatáčky levého na trať do Mošnova
 - ▶ *OK UUR 11 Pro vzlet volno*
 - ▶ *Pozor, překážka na dráze*
 - ▶ *OK UUR 11 Proveďte okamžitý vzlet nebo opusťte dráhu*
 - ▶ *Okamžitě zastavte, překážka na dráze*
 - ▶ *Zastavuji OK UUR 11*

Přílet – povinná hlášení

- ▶ Volací znak, typ letadla (při prvním navázání spojení nebo vysílání naslepo),
- ▶ Letiště vzletu (není-li totožné s letištěm přistání)
- ▶ Polohu letadla před vstupem do ATZ;
- ▶ Místo zamýšleného vstupu do letištního okruhu;
- ▶ Polohu před poslední zatáčkou (base leg)
 - *(na požadavek stanoviště AFIS piloti vynechávají hlášení poloh po větru a před poslední zatáčkou nebo hlásí jiné polohy v ATZ. Polohy po větru a před poslední zatáčkou se nehlásí, provádí-li letadlo přímé přiblížení.)*
- ▶ Polohu na konečném přiblížení – finále
- ▶ Nezdařené přiblížení (opakování okruhu)
- ▶ Úmysl křížovat dráhu nebo pojíždět zpět po dráze (i neaktivní);
- ▶ Uvolnění dráhy v noci, nebo je-li další známý provoz

Průlet ATZ

- ▶ Volací znak;
- ▶ Typ letadla (při prvním navázání spojení nebo
- ▶ Vysílání naslepo);
- ▶ Místo zamýšleného vstupu do ATZ a výstupu
- ▶ Z ATZ ; nebo
- ▶ Vzdálenost, zeměpisný směr od letiště a trať,
- ▶ Která má být letěna uvnitř ATZ.

Let po trati

- ▶ Být na spojení
 - Kmitočet blízkého letiště se službou RADIO, AFIS
- ▶ Informační služba
 - Zelené frekvence v mapě
 - Praha Information



LAA ČR - BEZPEČNÉ LÉTÁNÍ PRO RADOST

FREKVENCE ŘÍZENÝCH LETIŠŤ:

BRNO APPROACH/RADAR	127,350
TUŘANY TWR	119,605
TUŘANY GROUND	125,430
ČÁSLAV APPROACH/RADAR	130,280
ČÁSLAV TWR	134,205
KARLOVY VARY APP / RADAR	118,650
KARLOVY VARY TWR, INFO	121,230
KBELY APPROACH/RADAR	124,680
KBELY VĚŽ	120,880
KUNOVICE TWR, INFO	120,105
NÁMĚŠŤ APPROACH/RADAR	118,155
NÁMĚŠŤ VĚŽ	126,505
OSTRAVA APPROACH/RADAR	119,375
MOŠNOV TWR	120,805
PARDUBICE APP / RADAR	128,365
PARDUBICE TWR	120,155
PRAHA RADAR / APPROACH	127,580
RUŽYNĚ RADAR / APPROACH	119,010
RUŽYNĚ DELIVERY	120,060
RUŽYNĚ GROUND	121,910
RUŽYNĚ RADAR (INF. VFR)	118,310
RUŽYNĚ RADAR (VFR mimo prac. dobu)	119,010
RUŽYNĚ TWR	134,560
VODOCHODY RADAR	127,480
VODOCHODY TWR	133,080

HLAVNÍ KOMUNIKAČNÍ FREKVENCE:

FIC PRAHA INFORMATION tel.: +420 220 374 393	sektor: Čechy West	126,1
	Čechy East	136,175
	Morava	136,275
Tísňová frekvence		121,5

SKUPINOVÉ „kecací“ FREKVENCE PRO SPORTOVNÍ LETADLA

Motorová letadla	121,005
Větroně na přeletěch	130,930
Balóny a vzducholodě	122,255
Plochy SLZ bez přidělené frekvence	125,830
Soutěže a slety	124,255

Dopravní zpravodajství

Nebeských andělů/Global Assistance:

DOPRAVA PRAHA	131,405
DOPRAVA BRNO	131,980
DOPRAVA OSTRAVA	131,905

Nastavení odpovídače SSR

Neřízené lety	7000
Řízené lety	2000
Nezákonný zásah	7500
Ztráta spojení	7600
Nouze	7700

Školící a vzdělávací centrum pro sportovní a rekreační piloty
www.skolenipilotu.cz



Aktuálnost údajů 28. 3. 2019

ŘÍZENÉ LETY:

Podání letového plánu:

ARO Praha - Briefing
Tel.: +420 220 562 638
Fax: +420 220 374 251

Ukončení letového plánu:

Tel. FIC: +420 220 374 393
PRAHA INFORMATION
126,1, 136,175 nebo 136,275 MHz

Za letu není možné ukončit letový plán mezinárodního letu, pokud vede mimo Schengenský prostor.

Průlet CTR, TMA

Minimálně 3 minuty před vstupem musí pilot navázat spojení (radar, approach, věž)
Pilot musí povinně sdělit následující údaje:

- svůj volací znak,
- typ letadla,
- pravidla letu,
- letiště vzletu a letiště přistání,
- potvrzení ATIS,
- QNH,
- kód odpovídače,
- svoji polohu a výšku,
- žádost o průlet se specifikací trati.

PŘÍKLAD:

L: ČÁSLAV VĚŽ, dobrý den, OK OOU 25,
D: OOU25 ČÁSLAV VĚŽ, dobrý den,
L: Zephyr za vidu z Mladé Boleslavi do Přibyslavi,
Odpovídač Sierra 7000, minul Nymburk, 800 stop nad zemí, Velký Osek očekávám za tři minuty. Žádám průlet CTR po trati Velký Osek, Tremošnice OOU25.

Odlet z řízeného letiště v CTR

Pilot musí povinně sdělit následující údaje:

- svůj volací znak,
- typ letadla,
- číslo nebo místo stání, případně jiné letiště nebo plocha v CTR,
- letiště určení nebo místo přistání,
- výstupní bod z CTR nebo prostor činnosti v CTR, případně požadovaná hladina,
- potvrzení ATIS
- QNH,
- žádost o letové povolení (např. žádost o odlet přes nějaký výstupní bod na domovské letiště).

INFORMACE PRO LÉTÁNÍ:

Omezené prostory

<http://aup.rlp.cz/>
PRAHA INFORMATION
126,1 MHz, 136,175 MHz, 136,275 MHz
+420 220 374 393

NOTAM

<http://notam.rlp.cz>

INFORMACE O POČASÍ:

Poslech zpráv ATIS:

Ružyně: +420 220 378 300 122,160 MHz
Tuřany: +420 545 521 222 131,105 MHz
Mošnov: +420 596 693 440 118,055 MHz
Karlovy Vary: +420 353 239 798 118,955 MHz
Poslech zpráv RADIM Vodochody:
+420 255 762 615 123,030 MHz

Zprávy ATIS na internetu: <http://ibs.rlp.cz>

Letecké meteorologické služby:

Ružyně +420 220 372 141
Tuřany +420 545 216 487
Karlovy Vary +420 353 331 104
Kbely +420 973 207 172
Kunovice +420 572 817 630
Pardubice +420 973 242 240
Mošnov +420 597 471 131

PRAHA VOLMET

+420 220 378 100,
Praha VOLMET (mezínár. vysílání) 128,605 MHz
Praha VOLMET (vnitrostátní vysílání) 125,525 MHz

Pátrání a záchrana

Záchrané koordinanční středisko:

+420 220 374 452,
+420 973 212 900

Tísňová frekvence 121,5

AisView - podstatné informace na jednom místě

Mapa s plánovanými omezeními ve vzdušném prostoru (NOTAM, AUP), a další důležité informace:

<http://aisview.rlp.cz>

Aktuálnost údajů 28. 3. 2019

Odkazy

- ▶ Radiokorespondence LAA na Yuotube.com
 - <https://www.youtube.com/watch?v=Dc6iBltByPE>

Testy LAA

- ▶ <https://zkouseni.laacr.cz/Zkouseni/index.html?page=volnytest>
- ▶ <https://www.aeroweb.cz/testy/>